

DOCUMENTO DE REFERENCIA.

DEPARTAMENTO DE MEDIO AMBIENTE Y VIVIENDA.



DOCUMENT DE REFERÈNCIA

1. Identificació de l'expedient

Pla especial urbanístic del domini esquiable de l'estació d'esquí "la Tuca", al terme municipal de Vielha e Mijaran (expedient: U10/049 - OTAALL20100072).

2. Objecte

L'objecte d'aquest document de referència és fixar les condicions d'integració ambiental del pla i determinar l'abast de l'informe de sostenibilitat ambiental (ISA) als efectes que determinen l'article 115 del Decret 305/2006 i l'article 20 de la Llei 6/2009.

Els documents presentats pel promotor, a efectes de l'avaluació ambiental i segons l'article 106 del Reglament de la Llei d'urbanisme, tenen caràcter d'avanç de pla, el qual inclou l'ISA preliminar. Tots ells són avaluats en el present document de referència per tal que les consideracions que es realitzen siguin preses en consideració en la redacció de l'ISA i, conseqüentment, en la formulació del pla.

En qualsevol cas, l'adequació del conjunt del pla, i de l'ISA en particular, a les prescripcions d'aquest document de referència haurà de ser justificada, en el seu moment, en la memòria ambiental del pla i constituirà la base per a la resolució de conformitat que emetrà el DMAH, la qual tindrà en compte també les aportacions de caràcter ambiental sorgides de la participació pública i institucional o de noves determinacions introduïdes en el pla.

3. Antecedents

El 8 de març de 2010, l'Ajuntament de Vielha e Mijaran va sol·licitar als Serveis Territorials del Departament de Medi Ambient i Habitatge a Lleida, el document de referència sobre el pla esmentat.

L'Oficina Territorial d'Avaluació Ambiental ha realitzat consultes a les administracions públiques següents: Agència Catalana de l'Aigua, Oficina de Canvi Climàtic, Àrea de Medi Natural dels Serveis Territorials de Lleida; Secció de Fauna, Flora i Animals de Companyia de la Direcció General del Medi Natural, Parc Nacional d'Aigües Tortes i Estany de Sant Maurici; Departament d'Agricultura, Alimentació i Acció Rural; Direcció General de Promoció de l'Habitatge, Direcció General d'Arquitectura i Paisatge, Departament de Cultura, i Serveis Territorials d'Urbanisme de Lleida.

S'han integrat les aportacions genèriques de l'Agència Catalana de l'Aigua i de la Direcció General de Qualitat Ambiental.



4. Documentació aportada

- a. Document d'avanç de planejament redactat per Pep Mirabet de Tasvalor, SA, Urbanismo y Arquitectura.
- b. Informe de sostenibilitat ambiental preliminar redactat i signat per Claudi Racionero i Cots de la consultora Ecafir, SL.

5. Descripció de l'avanç de planejament.

El pla especial urbanístic recull el domini esquiable delimitat en el Pla director de les estacions d'esquí de muntanya, el qual abasta un territori d'aproximadament 850 hectàrees.

Dins del domini esquiable es preveuen les següents instal·lacions:

a) Remuntadors:

Nom	Tipologia	Longitud (m)
A	Telecabina	1.720
B	Telecadira (d)	1.560
C-EST	Telecadira	605
C-OEST	Telecadira	570
D	Telecadira	1.110
E	Telecadira	1.120
F	Telesquí	1.110
H	Telesquí	115
I	Tapís esquiable	80
J	Tapís esquiable	90

b) Pistes d'esquí:

Número de pista	Color	Longitud (m)	Pendent (%)	Superfície (Ha)
1	Blava	805	18	2,01
2	Blava	690	9	0,69
3	Roja	1.455	28	4,37
4	Roja	1.445	31	3,47
5	Blava	1.160	23	4,06
6	Roja	2.860	21	7,15
7	Blava	1.820	22	4,55
7-8	Blava	1.010	14	2,02
8	Blava	1.360	16	3,40
9	Roja	550	29	1,93
10	Verda	1.790	14	3,58
11	Negra	1.375	30	4,81
12	Negra	1.250	29	3,75
13	Negra	650	42	2,28
14	Blava	2.660	20	6,65
15	Negra	915	40	3,20
17	Verda	740	12	0,89
18	Negra	630	46	2,52
19	Roja	910	30	2,73
20	Verda	180	14	0,45



21	Roja	1.440	24	3,60
22	Roja	860	26	2,58
23	Roja	1.315	30	4,60
24	Itinerari	3.200	40	9,60
SP	Snowparc	360	17	1,82

c) Instal·lacions de neu artificial:

	Dimensionat 1a fase	Dimensionat 2a fase	Dimensionat total
Canons	136	166	302
Bassa	108.650 m ³	154.078 m ³	262.728 m ³
Transformador i estació de bombeig			60 m ²

En una primera fase es preveu aplicar sistemes d'innivació artificial a les pistes "Pla de Virgo", 8, 9, 10, 14, 20 i 23. En una segona fase es planteja la possibilitat d'ampliar el sistema de neu artificial, incloent les pistes 1, 2, 4, 6, 7, 13, 18, 19, 21 i SP.

d) Altres instal·lacions i edificacions:

Àmbit	Instal·lació/ edificació	Dimensionat
Estació inferior del telecabina	Transformador	20 m ²
	Estació TC	400 m ²
	Locals del personal	70 m ²
	Espai d'ús variat	100 m ²
	Total	590 m ²
Estació superior del telecabina	Transformador	20 m ²
	Estació TC + garatge de cabines	500 m ²
	Garatge de màquines	600 m ²
	Refugi	350 m ²
	Restaurant	350 m ²
	Bar	250 m ²
	Escola d'esquí	250 m ²
	Aula natura	350 m ²
	Sala d'exposicions	150 m ²
	Altres usos	450 m ²
	Total	3.270 m ²
	Pistes	Transformadors (2)
Restaurant		300 m ²
Casetes de socors (2)		30 m ² (x2)

6. Descripció de l'ISA preliminar

L'ISA preliminar es refereix entre d'altres als aspectes i elements ambientals significatius següents:

- Existència de les antigues instal·lacions de l'estació d'esquí de la Tuca en l'àmbit del PEU.
- Existència, dins de l'àmbit del PEU, de diversos barrancs (barranc de Bargadèra, barranc de Sant Esteve, barranc dera Madalena...), de dues molles i de quatre estanys alpins inclosos en l'inventari de zones humides de Catalunya.
- Requeriment de 265.000 m³ d'aigua per a la innivació prevista en el PEU.
- Inclusió del l'àmbit en una zona de protecció alta (E2) del mapa de protecció envers la contaminació lluminosa de Catalunya.



- Inexistència d'espais naturals protegits en l'àmbit del PEU.
- Importància faunística de l'àmbit del PEU.
- Presència de nombrosos hàbitats d'interès comunitari, un d'ells prioritari (6230:Prats de pèl caní), en l'àmbit del PEU.

L'ISA preliminar contempla, entre d'altres, els objectius, criteris i obligacions de protecció ambiental establerts per la normativa vigent i instruments de planejament de rang superior següents:

- Articles 3 i 9 del Decret legislatiu 1/2005, de 26 de juliol, pel qual s'aprova el Text refós de la Llei d'urbanisme.
- Pla territorial General de Catalunya i Pla territorial parcial de l'Alt Pirineu i Aran.
- Pla director de les estacions de muntanya.
- Pla d'espais d'interès natural (PEIN).
- Normes subsidiàries i complementàries de planejament de la Vall d'Aran.
- Programa de gestió de residus municipals de Catalunya.
- Pla sectorial d'abastament d'aigua a Catalunya.
- Programa de sanejament d'aigües residuals urbanes.

L'ISA preliminar adopta els objectius i criteris ambientals següents:

- a) Contribuir a la mobilitat sostenible mitjançant la planificació integrada dels usos del sòl i la mobilitat.
- b) Evitar l'ocupació innecessària del sòl.
- c) Preservar els espais i elements de valor rellevant del territori.
- d) Ordenar adequadament la globalitat del sòl no urbanitzat.
- e) Prevenir riscos hidrològics.
- f) Protegir els recursos hídrics i minimitzar el consum d'aigua.
- g) Fomentar l'estalvi i la reutilització d'aigua.
- h) Millorar l'eficiència energètica de les edificacions.
- i) Prevenir i corregir les immissions i les fonts contaminants.
- j) Limitar les necessitats de l'enllumenat exterior.
- k) Ordenar adequadament les instal·lacions de radiocomunicació i transport d'energia.
- l) Implantar l'equipament i els sistemes de disseny adients per a la reutilització i recollida de residus.
- m) Promoure en els edificis i establiments la previsió d'espais que facilitin la recollida selectiva dels residus i les operacions de gestió.
- n) Minimitzar els impactes associats a l'activitat constructiva.
- o) Integrar l'àmbit en el paisatge i l'arquitectura de la zona.
- p) Conservar i millorar la qualitat del paisatge.
- q) Gestionar el paisatge per garantir-ne el manteniment regular i per dirigir i harmonitzar els canvis.
- r) Protegir, millorar i recuperar els elements i ambients paisatgístics d'interès.
- s) Establir, com a element bàsic i vertebrador del model territorial, una xarxa d'espais d'interès natural.
- t) Conservar i millorar la connectivitat ecològica.
- u) Ordenar i gestionar amb especial cura els sòls ocupats per ecosistemes fràgils o escassos o d'altres d'interès general, i per hàbitats d'espècies amenaçades.

L'ISA preliminar planteja les següents alternatives:

- Alternativa 1: construir l'estació en base als traçats de les pistes i remuntadors existents.
- Alternativa 2: Nova estació, minimitzant el número de remuntadors.
- Alternativa 3: Es l'alternativa descrita en l'apartat 5 d'aquest document de referència i difereix de l'alternativa 2 en el número de places del telecabina A (8 enlloc de 16) i en la previsió de dues alternatives de traçat del telecadira B.

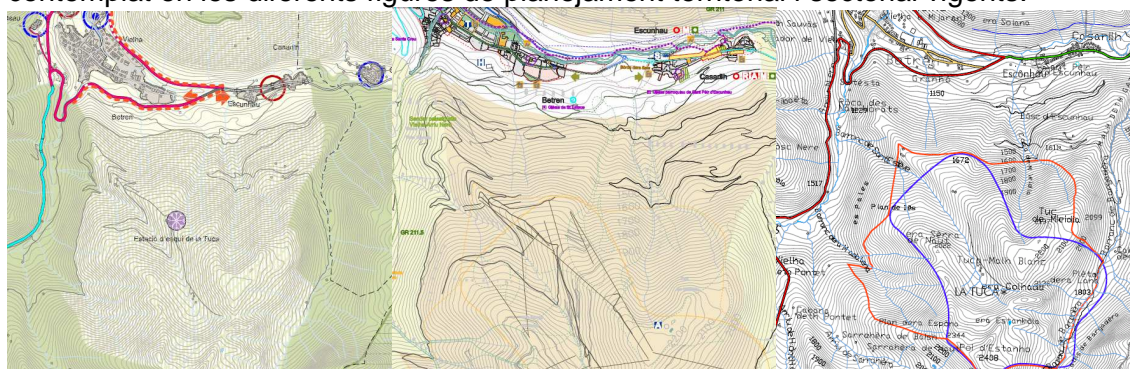
L'ISA preliminar descarta l'alternativa 1, ja que aquesta comporta una major ocupació de sòl i requereix l'habilitació de la C-28 i la construcció d'un aparcament de 22.500 m² a Ribera de Vielha.

L'alternativa escollida finalment és la 3, atès que tècnicament es considera molt millor que l'alternativa 2.

7. Valoració ambiental de l'avanç de planejament

SOSTENIBILITAT GLOBAL DEL MODEL D'ORDENACIÓ

L'àmbit del Pla especial urbanístic del domini esquiable de l'estació d'esquí de la Tuca és contemplat en les diferents figures de planejament territorial i sectorial vigents.



PTP de l'Alt Pirineu i Aran

PDU de la Vall d'Aran

PD de les estacions de muntanya

En aquest sentit, cal tenir en compte que tant el Pla Territorial Parcial de l'Alt Pirineu i Aran com el Pla director urbanístic de la Vall d'Aran (en tràmit) reserven l'àmbit de l'actuació qualificant-lo com a sòl de protecció territorial.

D'altra banda, la superfície d'actuació del PEU s'ajusta exactament a la prevista en el Pla director de les estacions de muntanya.

Accessos i aparcaments

L'accés a l'estació es realitzarà a partir d'un telecabina que partirà des d'un sector urbanitzable previst en el continu urbà Vielha - Betrén. La zona d'aparcaments també s'ubicarà a la vora del nucli de Betren.

El model d'accessibilitat proposat s'ajusta als principis de mobilitat sostenible, ja que garanteix un accés directe des del nucli i evita l'ús de modalitats de transport poc sostenibles, com és el cas de l'automòbil privat.

Pistes i remuntadors

La ubicació de pistes minimitza l'afecció sobre els espais situats per sota de la cota



1.800. En aquest sentit, cal tenir en compte que d'acord amb el PD de les estacions d'esquí de muntanya "el procés de canvi climàtic aconsella no destinar molts recursos en les cotes 1.500 a 1.800, ja que molt possiblement hi haurà un retrocés significatiu de la neu en els propers 50 anys".

Els remuntadors s'estructuren de manera jeràrquica, evitant desdoblaments i reduint tant la superfície ocupada com el número d'instal·lacions necessàries.

Pel que fa a les diferents alternatives plantejades en el cas del remuntador B, des d'una perspectiva ambiental es considera més adequada l'alternativa B2, ja que el seu traçat coincideix en part amb les pistes 14 i 23, es troba més allunyat dels espais amb major valor ecològic (veure apartat patrimoni natural, biodiversitat territorial, permeabilitat ecològica i paisatge d'aquest document de referència) i el punt d'arribada presenta un major grau d'antropització com a conseqüència de les infraestructures i edificacions previstes per l'avanç de planejament.

Electrificació

L'avanç de planejament no es refereix de manera detallada al sistema d'electrificació previst.

Edificis tècnics i equipaments

Els edificis i equipaments se centren majoritàriament en 3 àmbits, el primer encara en el sòl urbanitzable de Betren, el segon en el punt d'arribada a l'estació i el tercer en l'àmbit de confluència entre els remuntadors B2, C, F i E. No es produeix una excessiva dispersió de les edificacions i equipaments en el domini esquiable.

D'altra banda, d'acord amb el PD de les estacions d'esquí de muntanya "s'ha de procurar que tota nova construcció...incorpori criteris el més ambiciosos possible en el disseny adaptat a l'entorn, en la minimització dels consums energètics, en la utilització de materials adients, en la incorporació de criteris per a la deconstrucció de l'edifici i reciclatge dels seus materials, en la minimització de la contaminació lumínica..."

Assentaments residencials

No es preveu l'habilitació d'espais residencials ni hotelers en les pistes. En aquest sentit es considera que el PEU és coherent amb la lògica de compacitat urbana i respon adequadament a als criteris de minimització de les àrees residencials especialitzades.

Innivació artificial

El pla preveu 2 fases d'innivació artificial. Un cop completada la xarxa d'innivació artificial només les pistes número 3, 5, 11, 12, 15, 17 i 24 quedaran al marge de la innivació.

Zones PIDA (zones de llançament d'explosius)

Els plànols d'ordenació inclouen unes zones anomenades PIDA o zones de llançament d'explosius. L'avanç de planejament no es refereix als objectius d'aquestes zones (control d'allaus, modificació morfològica...) ni en concreta les característiques bàsiques.

Consideracions

1. Atès que el PEU contempla diversos projectes sotmesos al tràmit d'avaluació d'impacte ambiental, d'acord amb l'establert al Real Decret Legislatiu 1/2008 (annex II, grup 9.g. Pistes d'esquí, remuntadors, telefèrics y construccions associades), pel qual s'aprova el text refós de la Llei d'avaluació d'impacte ambiental, sens perjudici de les determinacions ambientals que es derivin del



procés d'avaluació ambiental del PEU, els impactes ambientals associats al procés constructiu, així com les mesures correctores que cal aplicar a nivell de projecte, es concretaran en el marc de l'avaluació d'impacte ambiental de cadascun dels projectes contemplats. D'altra banda, el traçat de les instal·lacions previstes en el PEU mantindran un cert caràcter indicatiu i podran alterar-se puntualment com a conseqüència de la detecció de problemes ambientals a escala de projecte.

2. En el cas del telecadira B, l'alternativa que caldrà incorporar en el document d'aprovació és l'alternativa B2, atès que aquesta es considera més adequada a nivell ambiental. Igualment, les alternatives de detall que haurà de contemplar en el document ambiental del projecte prendran com a referència l'alternativa B2 del PEU.
3. La proposta d'aprovació inicial del PEU, inclourà documentació gràfica i escrita de detall sobre el projecte d'innivació previst. Caldrà valorar diferents alternatives d'innivació artificial i caldrà justificar l'alternativa escollida en funció d'un l'anàlisi que s'incorporarà en l'ISA (Veure apartat 8 d'aquest document de referència)
4. La proposta d'aprovació inicial del PEU, inclourà documentació gràfica i escrita de detall sobre el projecte d'electrificació previst. Caldrà valorar diferents alternatives i justificar l'alternativa escollida en funció dels impactes de les diferents alternatives en la fauna, la vegetació i el paisatge de la zona.
5. El text normatiu del POUM ha de garantir la integració paisatgística de les noves edificacions previstes en l'àmbit del PEU i contemplar criteris d'ecoeficiència en el seu disseny.
6. Cal que el PEU garanteixi la retirada de les antigues instal·lacions i edificacions de l'estació d'esquí de la Tuca i el retorn de l'àmbit afectat al seu estat original. El PEU ha de coordinar els processos d'enderroc i retirada amb el procés de nova construcció per tal d'aprofitar al màxim els materials existents dins de l'àmbit del PEU.
7. Cal concretar l'objectiu i les actuacions a realitzar en les zones PIDA, per tal d'avaluar els seus efectes paisatgístics i ambientals, i establir les condicions que es considerin oportunes. L'avaluació d'aquest aspecte es realitzarà en l'informe que han d'emetre els Serveis Territorials a Lleida del DMAH i el Conselh Generau d'Aran en el marc de l'aprovació inicial de l'expedient.

PATRIMONI NATURAL, BIODIVERSITAT TERRITORIAL, PERMEABILITAT ECOLÒGICA I QUALITAT DEL PAISATGE

Malgrat el PEU no afecta a espais naturals protegits pel PEIN, la xarxa Natura 2000 ni pel planejament de rang superior, d'acord amb la cartografia del Departament de Medi Ambient i Habitatge l'àmbit del domini esquiable de la Tuca té un elevat valor ecològic.



En concret cal destacar els següents àmbits d'interès:

- Espais forestals dels vessants nord i oest de l'àmbit, importants per algunes espècies protegides com l'ós bru (*Ursus arctos*) o el gall fer (*Tetrao urogallus*).
- Hàbitat d'interès comunitari prioritari: prats de pèl caní (*Narcus stricta*).
- Estanys alpins i mulleres inclosos en l'inventari de zones humides de Catalunya.
- Barranc de Bargadèra, important entre, d'altres qüestions, per la presència de l'almesquera (*Galemys Pyrenaicus*)
- Àrea crítica del trençalòs (*Gypaetus barbatus*), situada a l'est, fora dels límits del domini esquiable.

Les actuacions previstes en el PEU susceptibles d'afectar els àmbits esmentats són les següents:

Àmbit d'interès afectat	Actuacions susceptibles d'afecció	Abast aproximat de l'afecció
Espais forestals dels vessants nord i oest	Telecabina A	Uns 900 m
	Pista número 10	Uns 300 m
HIC prioritari	Telecadira B1	Uns 1.500 m
	Telecadira B2	Uns 600 m
	Pista número 5 – 7	Uns 400 m
	Pista número 8	Uns 300 m
	Pista número 9 – 22	Uns 800 m
	Pista número 10	Uns 1.300 m
	Pista número 14	Uns 900 m
	Pista número 17	Uns 700 m
	Pista número 18	Uns 100 m
	Pista número 19	Uns 400 m
	Pista número 21	Uns 300 m
	Pista número 23	Uns 700 m
Zones humides	Telesquí F	Possibles impactes indirectes
	Pista número 1	Possibles impactes indirectes
	Pista número 6- 21	Tot l'estany alpi
	Bassa d'innivació artificial	Possibles impactes indirectes
Barranc de Bargadèra	Transformador	-
	Estació de bombeig	-
Àrea crítica del trençalòs	Instal·lacions ubicades en l'extrem est del domini esquiable	Possibles impactes indirectes

Consideracions

8. Cal conservar íntegrament els estanys alpins i les mulleres identificades en la cartografia de zones humides de Catalunya, si s'escau, modificant el traçat de les pistes i instal·lacions que poden afectar-les.
9. Cal adaptar morfològicament a les característiques dels estanys alpins existents la bassa d'innivació prevista. Cal donar un tractament naturalista a aquesta instal·lació i permetre l'aparició de les espècies naturals pròpies dels estanys alpins.



10. Cal establir normativament que, per tal de minimitzar els efectes sobre la fauna, la xarxa d'energia elèctrica dins de l'àmbit de PEU evitarà el pas per les zones boscoses i s'efectuarà de forma soterrada. Si en algun tram de la xarxa el soterrament no és factible o té un impacte ambiental major al que tindria una alternativa aèria s'admetrà el traçat aeri, sempre que s'adoptin les mesures correctores adequades per tal de garantir que no es produirà cap impacte en la fauna (cable trenat, salvaocells...).
11. Cal sol·licitar un informe de detall sobre les afectacions a la fauna al servei de la Fauna la Flora i els Animals de Companyia de la Direcció General del Medi Natural del Departament de Medi Ambient i Habitatge i al Conselh Generau d'Aran.
12. Cal sol·licitar un informe al Parc nacional d'Aigüestortes i Estany de Sant Maurici sobre els possibles efectes indirectes del PEU en el parc.
13. Les conclusions dels informes citats en els punts 11 i 12 podran modificar les determinacions en matèria de patrimoni natural i biodiversitat contingudes en aquest document de referència.

CICLE DE L'AIGUA

ACTUACIONS SOBRE ESPAIS FLUVIALS

Consideracions:

14. Cal que les normes urbanístiques del PEU estableixin que les actuacions que es prevegin sobre l'espai fluvial hauran de fer-se d'acord amb els "*Criteris d'intervenció dels espais fluvials. ACA, març 2002*" i les "*Directrius de planificació i gestió de l'espai fluvial. ACA, 2007*", redactats per l'ACA i publicats a la seva pàgina web.

REGULACIÓ DEL SISTEMA HIDROLÒGIC

Consideracions:

El document de planejament haurà de completar-se d'acord amb les determinacions següents:

15. Cal adjuntar un inventari de les lleres públiques i assenyalar el seu traçat. Els béns que integren el domini públic hidràulic són els definits per l'article 2 del RDPH; d'altra banda la definició de llera apareix en el punt 2 del RD9/2008, d'11 de gener. Cal tenir en compte que el domini públic no computarà a efectes del repartiment de càrregues i beneficis.
16. Les lleres de domini privat s'ajustaran al que estableix



	<p>l'article 5 del Text refós de la Llei d'Aigües.</p> <p>17. D'acord l'article 6 del Reglament del domini públic hidràulic (RD 849/1986), els marges de les lleres estaran subjectes, en tota la seva extensió longitudinal:</p> <p>a) a una zona de servitud de 5 m d'amplada per a ús públic que es regula al RDPH.</p> <p>b) a una zona de policia de 100 m d'amplada a la qual es condicionarà l'ús del sòl i de les activitats que es desenvolupin</p> <p>18. La zona de servitud tindrà les finalitats establertes a l'article 7.1 del RDPH, modificat pel RD 9/2008, d'11 de gener, i ha de quedar lliure de qualsevol construcció i edificació i ser apta i practicable en tot moment. Qualsevol obra o actuació en la zona de servitud (5 m) haurà d'adequar-se a l'article 7.2 del RDPH. Les autoritzacions per a la plantació d'espècies autòctones en aquesta zona requerirà l'autorització de l'ACA.</p> <p>19. Per poder realitzar obres en la zona de policia de lleres, cal disposar de la corresponent autorització prèvia de l'ACA, a menys que el corresponent POUM o altres figures d'ordenament urbanístic o plans d'obres de l'Administració haguessin estat informats per l'ACA i haguessin recollit les oportunes previsions formulades a l'efecte (art. 78.1 RDPH). En tot cas s'estarà al previst als articles 52 a 54, 78 i 79 del RDPH.</p> <p>20. Totes les obres que s'hagin de realitzar en zona de domini públic hidràulic caldrà que obtinguin autorització expressa i prèvia de la CHE.</p> <p>21. En referència a les obres de pas (ponts, viaductes, obres de drenatge menors, obres de fàbrica en camins rurals, i les seves modificacions, guals...) i encreuaments de conduccions o serveis sota lleres, caldrà tenir en compte el document tècnic redactat per l'ACA "<i>Guia tècnica. Recomanacions tècniques per al disseny d'infraestructures que interfereixen amb l'espai fluvial</i>". El punt 6 del RD 9/2008 defineix les "zones inundables".</p> <p>22. Els càlculs hidrològics i hidràulics es determinaran seguint el document tècnic "<i>Guia tècnica. Recomanacions tècniques per als estudis d'inundabilitat d'àmbit local</i>", aprovat per l'ACA.</p>
ABASTAMENT	Consideracions:



	<p>23. En el cas que l'anàlisi de la capacitat d'abastament de l'ISA posi de manifest problemàtiques en l'abastament caldrà definir alternatives viables.</p>
SANEJAMENT	<p>Consideracions:</p> <p>24. Les figures de planejament derivat que resolguin la gestió de les seves aigües residuals mitjançant l'ús del sistema públic de sanejament hauran d'assumir com a cost d'urbanització els costos d'inversió proporcionals a totes infraestructures del sistema públic de sanejament a utilitzar. En cas de no ser viable la connexió al sistema de sanejament públic, el planejament derivat haurà de preveure sistemes depuratius propis i haurà de fer la reserva de sòl i econòmica corresponent.</p> <p>25. La normativa del PEU haurà de contemplar de manera explícita les següents determinacions:</p> <ul style="list-style-type: none">○ Necessitat que la xarxa de sanejament sigui separativa: residuals i pluvials.○ Necessitat d'assegurar una correcta gestió de les aigües residuals, ja sigui mitjançant EDAR pública o amb sistema depuratiu propi.○ Necessitat que els promotors assumeixin els costos derivats del sanejament. Avaluació de la possibilitat d'engegar convenis de sanejament en els termes establerts en el PSARU.

RISCS NATURALS	
INUNDABILITAT	<p>Consideracions:</p> <p>26. Els usos previstos en el POUM han de resultar compatibles amb l'establert a l'article 6 i a les disposicions primera i segona del Decret 305/2006 de 18 de juliol, pel qual s'aprova el Reglament de la Llei d'Urbanisme.</p>
RISC D'ALLAUS	<p>D'acord amb l'ISA preliminar dins de l'àmbit del PEU es troben diverses zones amb risc d'allaus.</p> <p>Consideracions:</p> <p>27. Cal sotmetre la proposta a la valoració de l'Institut Geològic de Catalunya.</p>



QUALITAT DE L'AMBIENT ATMOSFÈRIC, CONTAMINACIÓ ACÚSTICA I LLUMINOSA

CONTAMINACIÓ ACÚSTICA

Consideracions:

28. El text normatiu del PEU ha d'assegurar els objectius de qualitat acústica corresponents a la zona de sensibilitat acústica alta, d'acord amb les taules següents:

Zonificació acústica del territori	Valors límit d'immissió en dB(A)		
	L_d (7h - 21h)	L_e (21h - 23h)	L_n (23h - 7h)
Zona de sensibilitat acústica alta (A)	60	60	50
Zona de sensibilitat acústica moderada (B)	65	65	55
Zona de sensibilitat acústica baixa (C)	70	70	60

L_d , L_e i L_n = índexs d'immissió de soroll pel període de dia, vespre i nit respectivament.

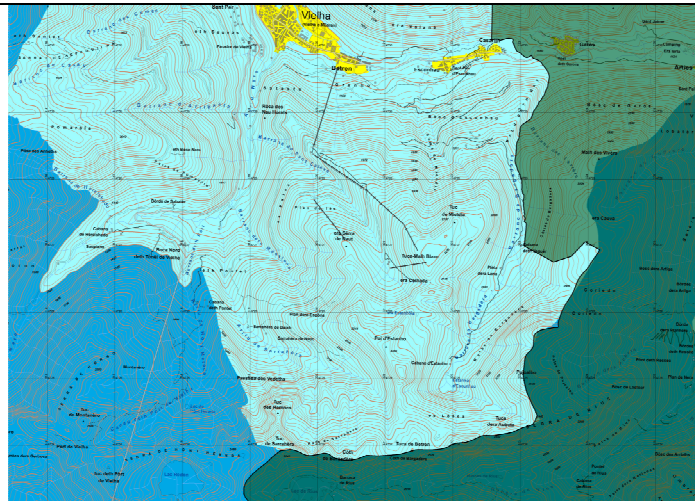
Aquestes zones poden incorporar els valors límit dels usos del sòl d'acord amb la taula següent:

Usos del sòl	Valors límit d'immissió en dB(A)		
	L_d (7h - 21h)	L_e (21h - 23h)	L_n (23h - 7h)
ZONA DE SENSIBILITAT ACÚSTICA ALTA (A)			
(A1) Espais d'interès natural i altres.	-	-	-
(A2) Predomini del sòl d'ús sanitari, docent i cultural	55	55	45
(A3) Habitatges situats al medi rural .	57	57	47
(A4) Predomini del sòl d'ús residencial.	60	60	50

** L_d , L_e i L_n = índexs d'immissió de soroll pel període de dia, vespre i nit respectivament.*

CONTAMINACIÓ LLUMINOSA

D'acord amb el mapa de protecció envers la contaminació lluminosa elaborat pel DMAH l'àmbit del PEU s'inclou en una zona E2, de protecció alta, situada molt prop d'una zona E1 de protecció màxima.



Consideracions:

29. Les condicions d'il·luminació de les diferents edificacions i instal·lacions incloses en l'àmbit del PEU, s'ajustaran als paràmetres següents:

- Tipus de làmpades E2: Preferentment de vapor de sodi d'alta (VSAP) o baixa pressió (VSBP).
- Percentatge màxim de flux a l'hemisferi superior instal·lat d'un pàmpol d'un llum:
 - E2: 5% vespre i 1% nit.
- Il·luminació màxima en superfícies verticals, expressada en lux:
 - E2: 5 vespre, 2 nit.
- Intensitat lluminosa màxima en direcció a zones E1, en (Kcd)
 - E2: 50 vespre, 0,5 nit.
- Luminància màxima, en cd.m-2:

	Rètols	Edificis, aparadors i finestres	
		Vespre	nit
E2	400	40	20

30. Pel que fa als límits establerts en l'horari de nit, cal tenir en compte que els valors indicats només són aplicables en el cas que es justifiqui de manera adequada la necessitat de disposar d'enllumenament nocturn per al correcte funcionament de les instal·lacions.





GESTIÓ DE RESIDUS

D'acord amb el text refós de la Llei de residus: "els instruments d'ordenació del territori i de planejament urbanístic han d'incloure la gestió dels residus que s'originen en l'àmbit territorial respectiu i establir-ne les prescripcions pertinents, d'acord amb la naturalesa de l'instrument de planejament de què es tracti i les determinacions d'aquesta llei. A aquests efectes, el pla especial urbanístic ha de preveure els espais necessaris per a poder gestionar correctament la recollida dels residus municipals prevista.

Consideracions:

31. La proposta ha de qualificar com a serveis tècnics ambientals les instal·lacions per a la gestió de residus previstes pel PEU.

8. Determinació del nivell de detall de l'ISA

L'ISA haurà d'incorporar en l'apartat "Descripció ambiental del pla d'acord amb l'alternativa d'ordenació proposada" la informació següent:

- Nivell d'Estat Ecològic de les masses d'aigua que es puguin veure afectades pel PEU, així com les mesures a adoptar per mantenir / millorar aquest nivell, tenint en compte el document IMPRESS, d'anàlisi d'impactes i pressions sobre les masses d'aigua, redactat dins del marc d'aplicació de la Directiva Marc de l'Aigua.
- Anàlisi de la suficiència de recurs i de la xarxa d'abastament en alta actual del municipi per afrontar les futures demandes d'aigua, derivades del desenvolupament del planejament, amb una especial atenció a la xarxa d'innivació prevista. Aquesta anàlisi haurà de recollir:
 - Descripció gràfica - escrita de la xarxa d'abastament en alta actual (incloent concessió d'aigües) amb indicació de les fonts que l'alimenten.
 - Determinació de les necessitats d'aigua per als diferents serveis i instal·lacions previstes dins de l'àmbit del PEU. Es podran utilitzar les següents dotacions:

Abastament població permanent (litres/hab-dia)			
Habitants	Activitat industrial - comercial		
	Alta	Mitjana	Baixa
< 10.000 hab	280	250	220
≥10.000 i < 50.000 hab	310	280	250
≥ 50.000 hab	360	330	300
Abastament població estacional (litres/plaça-dia)			
Càmping	120	Hotel	240
Apartament	150	Xalet	350

Abastament industrial	
Tipus d'ús	Equivalència
Industrial d'ús genèric	150 habitants/Ha neta
Industrial d'ús terciari	50 habitants/Ha neta



Equipaments	50 habitants/Ha
Reg zona verda	100 habitants/Ha
Neteja vials	75 habitants/Ha

- Determinació de les necessitats d'aigua per al sistema de neu artificial previst.
 - Justificació de la disponibilitat de recursos hídrics per satisfer les futures demandes i del grau de suficiència de l'actual infraestructura en alta. Cal incloure el balanç d'aigua (aportacions internes + reutilització + aportacions externes = consum total + pèrdues xarxa), amb els consums anuals actuals i els previstos i justificar la capacitat de subministrament mitjançant un certificat/informe de l'ens subministrador.
- Anàlisi del sistema de sanejament previst, amb la informació següent:
- Anàlisi de la infraestructura actual (justificació del grau de suficiència d'aquesta envers els nous usos previstos, producció prevista i qualitat de les aigües residuals) i de les previsions d'actuació.
 - Determinació de la quantitat i la tipologia de les aigües residuals que es generaran (pluvials, residuals domèstiques i residuals industrials) degut al desenvolupament del planejament. Avaluació de la producció d'aigües residuals derivades del creixement previst, en quantitat (m³/dia, m³/any) i en qualitat.
 - Definició de com es resoldrà la depuració d'aquestes aigües, i de com i on es retornaran al medi. Cal justificar que el retorn de les pluvials no originarà afeccions a tercers.
- Anàlisi del sistema de neu artificial previst, amb la informació següent:
- Descripció gràfica de les infraestructures previstes, des de la captació a la bassa d'emmagatzematge i fins als canons d'innivació.
 - Justificació de la necessitat d'aplicar sistemes de neu artificial dins del PEU. Avaluació de les necessitats en funció del clima i les característiques de les pistes.
 - Sistemes adoptats per tal de minimitzar el consum d'aigua en el procés d'innivació artificial. Caldrà valorar la possible reutilització dels recursos consumits en els diferents usos previstos pel PEU.
 - Avaluació dels efectes ambientals de la innivació en la qualitat de les aigües.
 - Definició d'alternatives referents al sistema d'innivació.
- Justificació de la compatibilitat dels creixements urbanístics amb l'establert a l'article 6 i a les disposicions primera i segona del Decret 305/2006 de 18 de juliol, pel qual s'aprova el Reglament de la Llei d'Urbanisme.



En cas que per demostrar la compatibilitat, sigui necessari redactar un estudi d'inundabilitat de detall, se seguirà l'establert a la "Guia tècnica. Recomanacions tècniques per als estudis d'inundabilitat d'àmbit local".

- Anàlisi detallat dels possibles efectes de les instal·lacions previstes sobre la fauna, incloent els projectes d'electrificació i d'innivació artificial. En concret caldrà referir-se als aspectes següents:
 - Efectes de les instal·lacions previstes en la permeabilitat biològica (tancaments, elements barrera...)
 - Efectes sobre la fauna i els seus cicles vitals (períodes de cria...) derivats de l'increment en les emissions acústiques durant el procés constructiu i durant el funcionament de l'activitat, amb una especial atenció als sorolls en les zones PIDA (zones de llançament d'explosius).
 - Efectes sobre la fauna i els seus cicles vitals derivats de l'increment d'emissions lluminoses en l'àmbit del PEU.
 - Efectes de les captacions d'aigua per innivació artificial sobre els hàbitats i la fauna associada al barranc de Bargadèra, amb especial atenció a l'almesquera.
 - Risc de col·lisió i electrocució d'aus en el projecte d'electrificació previst.
 - Mesures correctores, a incorporar en el PEU o en els projectes que el desenvolupin, previstes per tal de minimitzar els efectes sobre la fauna.

L'ISA també haurà d'incloure un annex o una taula en la qual s'indiqui com s'han incorporat en el text normatiu i en plànols d'ordenació del PEU les determinacions de l'apartat 7 d'aquest document de referència.

9. Identificació de l'Administració pública i públic interessat als quals l'Ajuntament ha de demanar consulta durant el període d'exposició pública:

a) Administració pública

- Agència Catalana de l'Aigua¹
- Serveis Territorials a Lleida del Departament de Cultura i Mitjans de Comunicació.
- Direcció General d'Arquitectura i Paisatge
- Conselh Generau d'Aran

¹ En el cas de la consulta a l'Agència Catalana de l'Aigua, l'Informe de Sostenibilitat Ambiental haurà de ser gestionat de forma telemàtica. Per utilitzar aquesta modalitat de consulta és necessari que prèviament l'Ajuntament porti el nom, cognom, NIF i adreça electrònica de la persona de contacte, amb l'objecte de proporcionar un nom d'usuari i una paraula de pas, per tal que l'Ajuntament pugui accedir al portal de tramitacions.



- Departament de Medi Ambient del Conselh Generau d'Aran
- Departament d'Agricultura, Alimentació i Acció Rural
- Serveis Territorials a Lleida del Departament de Medi Ambient i Habitatge
- Servei de Fauna la Flora i els Animals de Companyia de la Direcció General del Medi Natural del Departament de Medi Ambient i Habitatge
- Parc nacional d'Aigüestortes i Estany de Sant Maurici
- Institut Geològic de Catalunya

b) Públic interessat

- Ipcena
- Avalon
- Altres entitats ecologistes dedicades a la defensa del medi ambient en aquest àmbit territorial.

8 Fonaments de dret

- Llei 6/2009, de 28 d'abril, d'avaluació ambiental de plans i programes.
- Article 115 del Reglament de la Llei d'urbanisme (Decret 305/2006, de 18 de juliol).
- Llei 9/2006, de 28 d'abril, sobre avaluació dels efectes de determinats plans i programes en el medi ambient.

Lleida, 19 de maig de 2010